

Gemeindebrief

Evang.-Luth. Kirchengemeinde Gülzow
für Gülzow, Juliusburg, Kollow,
Krukow und Schulendorf

Dezember 2016 - Februar 2017 • Nr. 207



Und jedem Anfang...

Erster Advent: ein neues Kirchenjahr beginnt.

Erster Advent: ein neuer Kirchengemeinderat ist gewählt.

Weihnachten: Ein Kind wird geboren.

Neujahr: Der erste Tag eines neuen Kalenderjahres nimmt seinen Lauf.

Februar 2017: Die Bundesversammlung bestimmt einen neuen Bundespräsidenten.

Mai 2017: Schleswig-Holstein wählt ein neues Landesparlament.

September 2017: Deutschland wählt einen neuen Bundestag.

Der Eine erholt sich von einer schweren Erkrankung.

Die Eine beginnt eine neue Arbeit.

Eine Hochzeitseinladung liegt auf dem Tisch...

Der Kalender 2017 ist ganz neu, viele Seiten sind noch leer, nur der eine oder andere Geburtstag ist notiert.

Chancen.
Möglichkeiten.
Welch ein Glück!

Ein neues Herz, einen neuen Geist
gebe ich euch - verspricht Gott.

Einschnitte im Leben sind mehr oder minder schmerzhaft, aber notwendig. Sie gliedern in ein Vorher und ein Danach. Sie markieren den Beginn einer Veränderung. Sie ermöglichen, mit einem anderen Blick, vielleicht unverstelt, auf Gewohntes zu blicken. Das erlaubt Entdeckungen.

Wäre Gott in diese Welt gekommen, wie wir Menschen es uns vorstellen, bliebe das Staunen über das Wunder des Neugeborenen aus, das Wunder, dass Gott menschlich wird.

Der (fast) leere Kalender 2017 erinnert uns Menschen: Staunen ist möglich! Nicht nur an Weihnachten und nicht nur Kindern vorbehalten. Das Staunen über das Leben, das immer wieder beginnen will...
S. Krtschil



Nordkirche.de/ Mitstimmen

Kirchengemeinderats- wahl 2016

Sie haben gewählt! Danke, denn in der Kirchengemeinde Gülzow lag die Wahlbeteiligung weit über dem Durchschnitt der Nordkirche!
In den fünf Dörfern betrug die Wahlbeteiligung
in Gülzow 22,7%,
in Juliusburg 24,7%,
in Kollow 20,3%,
in Krukow 37,4% und
in Schulendorf 34,0%.

Ein herzlicher Dank gilt auch all denjenigen, die durch ihre Mitarbeit in den Wahlvorständen für eine ordnungsgemäße Wahl gesorgt, die Wahlräume vorbereitet und die Wahlvorstände versorgt haben.

Nach der spannenden Auszählung der Stimmen und der Zusammenfassung des Wahlergebnisses für die gesamte Kirchengemeinde, hat der Kirchengemeinderat in seiner Sitzung am 01.12.2016 das Wahlergebnis festgestellt und Berufungen ausgesprochen.

Gewählt wurden (in alphabetischer Reihenfolge):

1. Becker, Christine (Gülzow)
2. Gaebler, Jürgen (Gülzow)
3. Hümpel, Silvia (Kollow)
4. Knese, Hans-Heinrich (Kollow)
5. Ohle, Andreas (Krukow) und
6. Poggenhorn, Anke (Kollow).

Der Kirchengemeinderat hat in den neu zu bildenden Kirchengemeinderat berufen:

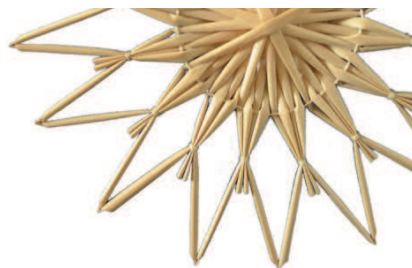
1. Märkert, Heike (Gülzow) und
2. Wesche, Martin (Schulendorf).

Nach seiner Einführung im Gottesdienst am 15. Januar 2017, um 10:00 Uhr, Gülzow (St.-Petri-Kirche), wird der neu gebildete Kirchengemeinderat in seiner konstituierenden Sitzung das vorsitzende und das stellvertretende vorsitzende Mitglied des KGR wählen und Ausschüsse für die Arbeit bilden.

Allen Gewählten und Berufenen Gottes Segen, Tatkraft und Freude in ihrem Ehrenamt!

S. Krtschil

Darf's was zum Schmunzeln sein?



Paul und ich spielen Länderraten mit dem Globus. Er dreht, stoppt die Welt mit seinem Finger und ich muss sagen, wo er ist. Ein paarmal landen wir im Wasser, dann tippt er genau auf die Hauptstadt von Frankreich. „Paris“ sage ich. „Oliver und ich waren auch schon mal dort.“ Paulchen ist unbeeindruckt. „Ich will nicht nach Paris“, erklärt er. „Da gibt's böse Schlangen.“ Ich erkläre ihm, dass es in Paris keine Schlangen gibt, aber er weiß es besser. „Hat schließlich die Pastorin gesagt, und die lügt nie. Außerdem steht das in der Bibel“, sagt Paul. Mein letzter Kirchenbesuch ist schon länger her, aber ich kann mich nicht daran erinnern, dass dort von französischen Reptilien die Rede war. „Doch“, beharrt mein Patenkind. „Adam und Eva wohnen in Paris. Dann haben sie Äpfel gegessen, und schon kam die böse Schlange, so war das.“

Paul besucht seit einiger Zeit einen evangelischen Kindergarten, und einmal im Monat zieht die ganze Lämmerschar in die Kirche. Seitdem habe ich eine Menge neuer Dinge über das Christentum gelernt. Neulich erfuhr ich zum Beispiel „...dass Maria und Josef ihr Baby in ein Gerippe gelegt haben. Nebenan ins Hotel konnten sie nicht, das war voll.“

Mitfühlend erzählt mir Paul, dass Jesus ein bisschen Pech hatte. „Der hatte nämlich genau an Weihnachten Geburtstag. Das ist doof, weil da alle

anderen Kinder bei ihren Omas und Opas sind und gar nicht zum Kindergeburtstag kommen können.“ Und als wäre Jesus damit noch nicht genug gestraft, starb er auch noch ausge-rechnet am Karfreitag. Nur ein paar Tage vor Ostern, der Hochsaison der geliebten Schokoladeneier.

„Aber dafür darf Gott ja bei der Pastorin immer Mittag mitessen“, erklärt Paul weiter. „Wie kommst du denn darauf?“ wollte ich wissen. „Hast du ihn dort gesehen?“ „Nö“, antwortete Paul. „Aber in der Küche von der Pastorin hängt ein Schild, und da steht drauf ‚Gott ist mit mir!‘“ Klar, das leuchtet ein.

Apropos leuchten: ein Heiligenschein ist nach Paulchens Erklärung so eine Art Mütze für Engel. Engel sind für ihn im Übrigen weiblich, weil sie ja Kleider tragen. Die Frage ist nur, was mit den Männern passiert, wenn die mal sterben. „Vielleicht kommen die alle ins Bergwerk“, überlegt Paul weiter. Ins Bergwerk? „Ja, wie der Gabriel. Der ist ein Männerengel, und er arbeitet im Bergwerk.“ Die Erklärung hierfür konnte mir erst Pauls Mutter liefern. Gabriel ist ein Erz-Engel und Erz kommt aus dem Bergwerk, das wusste Paul. Ich finde seine Logik so bestechend, dass ich es nicht übers Herz bringe, ihn zu verbessern. Und wenn der liebe Gott Humor hat, hat er dafür sicherlich auch Verständnis.

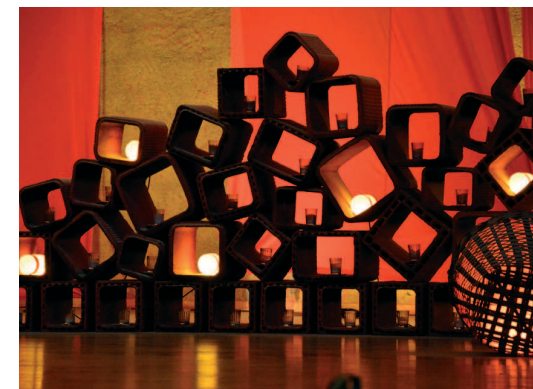
Tina Rückert

Taizé-Gottesdienst

Auch in diesem Jahr beschließt der Taizé-Gottesdienst am Epiphaniastag, die „Nacht der Lichter“, das Weihnachtsfest.

Wir erleben noch einmal den Glanz des Weihnachtsfestes und feiern einen Abendgottesdienst mit Liedern und Gesängen der Communauté de Taizé.

Freitag, 06.01.2017
18:00 Uhr
Gülzow (St.-Petri-Kirche)



Kirchenkino - schauen was kommt

Nach einer kurzen Pause im Dezember wird in der St. Marien Kirche zu Worth am 09.01., 13.02. und am 06.03.2017 jeweils um 19:30 Uhr wieder ein Film über die Leinwand flimmern.

Wir freuen uns darauf, euch begrüßen zu dürfen.

Wer einen schönen Abend in unserer uralten Kirche verbringen möchte, sollte mit einer Decke und einem Becher unterm Arm erscheinen. Für das leibliche Wohl ist gesorgt. *Doris Wöhl*

Jahreslosung 2017

Gott spricht:
Ich schenke euch
ein neues
Herz
und lege
einen neuen *Geist*
in euch.

Hesekiel 36,26 (E)

Weltgebetstag 2017 Philippinen

„Was ist denn fair?“

Die Philippinen sind mit mehr als 7.000 Inseln ein Land voller Schönheiten und Gegensätze in Südostasien: Auf der einen Seite tiefgrüne Urwälder, tropische Riffe und die berühmten Reisterrassen, auf der anderen Seite zerstörerische Naturgewalten wie Vulkane und Taifune.

Reis ist in den Philippinen allgegenwärtig. Es ist das wichtigste Grundnahrungsmittel für die Menschen und hat eine lange Tradition. Auf den Reisterrassen von Banaue im Norden, die zum Weltkulturerbe der Unesco gehören, wird seit über 2.000 Jahren Reis angebaut. Der Reisanbau wurde als Partnerschaft zwischen Göttern und Menschen betrachtet. Und bis heute ist ein Tag ohne Reis undenkbar auf den Philippinen.

Das Philippinische Weltgebetstagskomitee hat die Texte, Lieder und Gebete für den besonderen Gottesdienst, der am ersten Freitag im März 2017 auf der ganzen Welt gefeiert wird, ausgesucht.

Wer Lust hat, bei der Gestaltung dieses Gottesdienstes mitzuwirken, ist herzlich zum ersten Vorbereitungstreffen am **Montag, 23. Januar 2017, um 19:30 Uhr im St.-Petri-Haus** (Gülzow, Hauptstraße 19) eingeladen.

SK / IB / Stephan Krtschil

Bibelwoche 2017

Bist du es?

Eine Bibelwoche
zum Matthäus-Evangelium

Johannes der Täufer fragt Jesus aus dem Gefängnis heraus: „Bist du es? Oder müssen wir auf einen anderen warten?“ Diese Frage zieht sich wie ein roter Faden durch die Texte des Matthäusevangeliums: Neugeborenes Kind in Betlehem – bist du der König, der uns Frieden bringt, oder müssen wir auf einen andern warten? Kämpfer für die Armen und die Übersehenen – bist du der von Gott gesandte, oder bist du nur ein Träumer? Mann am Kreuz, Mann vor dem leeren Grab, kannst du wirklich Gott sein? Bist du es, Jesus: Gott mit uns, die Erfüllung unserer Sehnsüchte und Wünsche und Hoffnungen? Bist du es, der mir im Alltag begegnet, in meinen Fragen, Hoffnungen und Zweifeln, in den Stürmen meines Lebens? Bist du es?

Herzliche Einladung, sich mit dieser Frage zu beschäftigen, in diesem Jahr in Hamwarde:

Mittwoch, 1. Februar 2017
Donnerstag, 2. Februar 2017 und
Freitag, 3. Februar 2017,
jeweils 19:30 Uhr,
Hamwarde, Pastorat (Dorfstraße 2)

S. Krtschil

unter Verwendung von www.a-m-d.de

Kleiderspendenaktion

Das Spangenberg-Sozial-Werk e. V. führt 2017 wieder eine Kleiderspenden-Aktion durch. In der Woche

von Montag, 16. Januar 2017 bis Freitag, 20. Januar 2017

werden brauchbare Kleidungsstücke, die sich noch in tragbarem Zustand befinden, für Not leidende Menschen in Europa, Asien, Südamerika und Afrika gesammelt. Plastiksäcke zum Verpacken erhalten Sie im St.-Petri-Haus (Gülzow, Hauptstraße 19). Sammelstellen für Ihre Kleiderspenden finden Sie in

Gülzow: St.-Petri-Haus
Schulendorf: Frau Zibell, Am Ehrenmal 15
Kollow: Herr Knese, Schmiedestraße 1
Krukow: Herr A. Ohle, Hauptstraße 21A

IB / SK / Stephan Krtschil



Valentins- Gottesdienst

Am Dienstagabend, 14. Februar 2017,
wird zu einem Gottesdienst für Ver-
liebte und Liebende eingeladen.
19:30 Uhr, St.-Marien-Kirche Worth.



Wir sagen Danke!

Ein Dankeschön an alle Menschen, die ehrenamtlich in unserer Kirchengemeinde tätig sind. Sie erhalten eine persönliche Einladung.

Ehrenamts-Fest

Freitag, 6 Januar 2017, 19:00 Uhr (nach dem Taizé-Gottesdienst, s. S. 5)
Gülzow, St.-Petri-Haus

Gottesdienste in der Weihnachtszeit



Heiligabend – 24. Dezember 2016
15:00 Uhr
Gülzow (St.-Petri-Kirche)
Christvesper mit MitmachKrippenspiel

17:30 Uhr
Gülzow (St.-Petri-Kirche)
Christvesper mit dem Posaunenchor

23:00 Uhr
Hamwarde (St.-Jacobi-Kirche)
Meditative Christnacht

*Als es still wurde in uns
in der Nacht,
als auch die Worte,
die tief verborgenen,
schweigsam wurden
zwischen uns,
da kam das Wort zu uns
von gezeugter Zukunft,
nicht schon zerzagt
durch uns
zur Vergangenheit.* Götz Doyé

1. Christtag – 25. Dezember 2016
10:00 Uhr
Gülzow (St.-Petri-Kirche)
Weihnachtsgottesdienst
mit Hl. Abendmahl
Es singt der Kirchenchor unter Leitung
von Barbara Möller

2. Christtag – 26. Dezember 2016
10:30 Uhr
Hamwarde (St.-Jacobi-Kirche)
Weihnachtsgottesdienst

Silvester – 31. Dezember 2016
17:00 Uhr
Gülzow (St.-Petri-Kirche)
Jahresschlussandacht
mit Hl. Abendmahl

Neujahr – 1. Januar 2017
18:00 Uhr
Gülzow (St.-Petri-Kirche)
Andacht zum Neuen Jahr,
anschließend Empfang

Friedenslicht- Gottesdienst

4. Advent – 18. Dezember 2016
10:00 Uhr
Gülzow (St.-Petri-Kirche)

Frieden: Gefällt mir –
Ein Netz verbindet alle Menschen
guten Willens

Bei der diesjährigen Friedenslicht-
aktion „Frieden: Gefällt mir“ sollen der
Austausch und die Vernetzung aller
Friedenspfadfinderinnen und Friedens-
pfadfinder über das Internet sowie die
sozialen Netzwerke im Mittelpunkt
stehen. Denn das Netz verbindet „alle
Menschen guten Willens“ und kann
dazu beitragen, die Idee des Friedens-
lichtes – „ein Europa in Frieden“ – zu
verbreiten.
Dir Kirchengemeinde Gülzow erhält
das Friedenslicht von den Pfadfindern
aus Lüttau.



Wichtig: Bitte bringen Sie zum Trans-
port des Friedenslichtes nach Hause
eine Laterne oder ein Windlicht mit
zum Gottesdienst.

montags
Frauengesprächskreis
30.01. + 27.02. + 27.03.
20:00 Uhr

dienstags
Mundharmonikachor
18:00 Uhr

Kirchenchor
,Petri-Singer'
18:30 Uhr

mittwochs
Seniorenachmittag
11.01. + 01.02. + 01.03.
15:00 Uhr

Kinderkirche
11.01. + 08.02. + 08.03.
16:00 Uhr

donnerstags
Posaunenchor
18:00 Uhr
(gerade Wochen:
Lauenburg,
ungerade Wochen:Gülzow)

freitags
Flötenchor
19:00 Uhr

Konfirmanden-
Wochenenden:
Januar Fr./Sa. 13./14.01.
März Fr./Sa. 11./12.03.
jeweils 16:30-12:00 Uhr
Februar Fr.-So. 17.-19.02.
Konfirmandenfreizeit

Hinweis:
Alle Gruppen treffen sich
im St.-Petri-Haus

regelmäßige Angebote

Rückblick Martinsmarkt 2016

Es ist schon ein Tag der Begegnung geworden. Alle zwei Jahre feiert unsere Kirchengemeinde den Martinsmarkt. Auch in diesem Jahr, am 06. November, hat der Tag mit einem Gottesdienst und der Geschichte des heiligen Martins begonnen. Ab 11:00 Uhr öffneten sich dann die Türen

des St.- Petri-Hauses. Aussteller zeigten ihre schönen, handgefertigten Waren. Wir durften u.a. Keramikartikel, Filzartikel, Gehäkeltes, Gestricktes, Genähtes oder schönen Schmuck bewundern. Vor dem Haus wurden Holzarbeiten, Marmelade, Bioäpfel und Blumenschmuck angeboten. Im Ganzen ein vielseitiges Angebot. Das interessierte Publikum konnte bei trockenem Wetter klönen und stöbern.

Im Raum der Eichhörnchengruppe, der Kindertagesstätte, wurden leckere Torten und Kuchen angeboten. Der Vorplatz des St.- Petri-Hauses lockte zum Wurst- und Steaksessen. Auch die selbstgemachte Kartoffelsuppe war ein Genuss. Waffeln, Punsch und Kaltgetränke schlossen das Angebot



an Speisen und Getränken ab, sodass das gemütliche Beisammensein kein Ende finden wollte. Die Kinder kamen selbstverständlich auch nicht zu kurz. Im Raum der Kinderkirche sowie draußen, mit Frau Becker von der Kinder-

tagesstätte, wurde fleißig gebastelt. Hatte jemand Lust auf einen Bratapfel. Am Feuerkorb konnte man diesen genießen. Eine Tombola durfte in diesem Jahr auch nicht fehlen. Das Vorbereitungsteam hatte sich in diesem Jahr bei den Gewinnen eine kleine Änderung überlegt. Gewinne sollten aus Naturalien bestehen. Eine tolle Idee, welche auch gut bei den Loskäufern ankam. Der Hauptgewinn war auch in diesem Jahr eine Gans vom Geflügelhof Burmester. Die Auslosung läutete Herr Krtschil um 16:15

Uhr ein. In diesem Jahr durfte sich Frau Brandtmann über die Martingans freuen. Herzlichen Glückwunsch. Um 17:00 Uhr endete der Markt mit dem Posaunenchor und dem Laterne laufen der Kindertagesstätte Löwenzahn. Die Erlöse des Markttages von Speisen und Getränken kamen jeweils zur Hälfte der Evangelischen Schule und der



Ev.-Luth. Kirchengemeinde zu Gute. In diesem Jahr durften wir uns über einen Gesamterlös von 977,79 EUR freuen. Ein Dankeschön geht an alle Aussteller, Helfer, Spender von Salaten, Kuchen, Waffelteig und Gewinnen, an die Gülzower Oldtimerfreunde, welche Grill und Pavillon zur Verfügung stellten sowie dem Vorbereitungsteam.

Katrin Jennrich

Neue Konto- verbindungen

Die Buchhaltung der Kirchengemeinde Gülzow wird mit Wirkung vom 01.01.2017 auf die kaufmännische Buchführung umgestellt.

Aus diesem Grund gelten neue Bankverbindungen. Bitte achten Sie darauf, ob Sie eine Zahlung für die Kirchengemeinde (z. B. Kirchgeld oder Spende) oder für den Kindergarten (z. B. Zahlungen) oder für den Friedhof (z. B. Gebühren oder Rechnungen) anweisen und benutzen Sie die jeweilige Konto-
verbindung:

Ev.-Luth. Kirchengemeinde Gülzow
IBAN DE29 2305 2750 0086 0504 16
BIC NOLADE21RZB

Friedhof Gülzow
IBAN DE07 2305 2750 0086 0504 24
BIC NOLADE21RZB

Kita Gülzow
IBAN DE82 2305 2750 0086 0504 32
BIC NOLADE21RZB

Krippe Gülzow
IBAN DE60 2305 2750 0086 0504 40
BIC NOLADE21RZB

Kontoinhaber bei allen angegebenen
Konten:
KK Lübeck-Lauenburg

Winterkirche

Von Montag, 16. Januar 2017 an bis
Gründonnerstag (13. April) lädt die
Kirchengemeinde zu den Gottes-
diensten in das St.-Petri-Haus ein.

Bibelsonntag

Der erste Gottesdienst in der Win-
terkirche wird der traditionell von
Männern der Kirchengemeinde gestal-
tete Bibelsonntags-Gottesdienst sein,
zudem herzlich eingeladen wird.
Sonntag, 29. Januar 2017
10:00 Uhr
Gülzow (St.-Petri-Haus)

In der Weihnachts- bäckerei

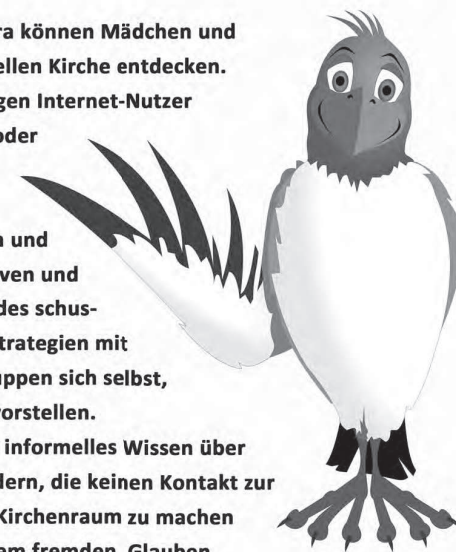
Adventszeit ist Plätzchenzeit. Und
Plätzchen schmecken nur so richtig
gut, wenn sie selbst gebacken wurden.
Auch die Mäusekinder waren eifrig,
mit großem Ernst und viel Freude da-
bei, wie man unschwer auf dem Foto
entdecken kann...



www.kirche-entdecken.de

Evangelisches Internet-Angebot für Kinder im Grundschulalter

Unter den Fittichen der frechen Kirchenelster Kira können Mädchen und Jungen die unterschiedlichen Räume einer virtuellen Kirche entdecken. Im Küster- und Schreiberzimmer können die jungen Internet-Nutzer etwas über die verschiedenen Feiertage lernen oder über die Zeit Jesu erfahren. Der Träumhimmel, das Benjaminzimmer und das Kellergewölbe wenden sich mit ihren Geschichten, Malvorlagen und Entspannungsspielen ganz bewusst an die kreativen und sinnlichen Erfahrungen der Kinder. Das Zimmer des schus-seligen Professors verbindet verschiedene Lernstrategien mit Spaß und Spiel. Auf dem Dachboden können Gruppen sich selbst, ihre Lieblingsspiele, Bastelideen und Aktionen vorstellen. www.kirche-entdecken.de vermittelt spielerisch informelles Wissen über die christliche Religion und ermöglicht auch Kindern, die keinen Kontakt zur Kirchengemeinde haben, Erfahrungen mit dem Kirchenraum zu machen und sich gleichzeitig mit ihrem eigenen oder einem fremden Glauben auseinanderzusetzen.



Damit sich Kinder nicht nur im Internet über Kirche schlau machen können, sondern auch in der Gemeinschaft schöne Erfahrungen mit Kirche erleben können, bietet die Kinderseite der EKD Kirchengemeinden und Gruppen als Ergänzung eine Aktionskiste zum Ausleihen an. Die Kirche-entdecken-Kiste (KeK) bietet ein tolles Programm. Egal, ob für Gruppenstunde, Kindergottesdienst, Andacht, Spielstunde, Vorlese- oder Malaktion.
Infos zu den Entleihbedingungen und Anfragen:
www.kirche-entdecken.de/kek



ansprechpartner

Kontakte

www.kirche-guelzow.de
kg-guelzow@kirche-ll.de

Kirchenbüro und Friedhofsverwaltung

Katrin Jennrich
Hauptstraße 19
(St.-Petri-Haus)
21483 Gülzow

Telefon: 04151 / 82426
Fax: 04151 / 896967

Dienstag 09:00–12:00 Uhr
Mittwoch 09:00–12:00 Uhr
Donnerstag 14:00–17:00 Uhr

Pastor Stephan Krtschil
Hauptstraße 19
(Pastorat)
21483 Gülzow

Telefon: 04151 / 82478
Mobil: 0160 / 96683976
e-Mail: skrtschil@kirche-ll.de

stellv. Vorsitzender KGR

Jürgen Gaebler
Telefon: 04151 / 82884

Küster/Friedhofswart

Anatoli Riedinger
Telefon: 0174 / 1631817

Raumpflege

Sabine Foth
Telefon: 0176 / 55061225

Kinderkirche

Petra Nöhren
Telefon: 04151 / 82929
Christine Schmidt
Telefon: 04151 / 4786
Andrea Krtschil
Telefon: 04151 / 8349289

Gesprächskreis für Frauen

Karin Bruns
Telefon: 04151 / 3240

Organistinnen

Nelja Schäfer
Telefon: 04152 / 805745
Uta Pehmöller
Telefon: 04153 / 2302

Flötenchor

Heike-Maria Trabert
Telefon: 04151 / 3770

Kirchenchor

Barbara Möller
Telefon: 04153 / 559753

Mundharmonikachor

Martin Wesche
Telefon: 04155 / 3432

Posaunenchor

Katja Bauke
Telefon: 04153/2458

Noch manche Nacht wird fallen
auf Menschenleid und -schuld.
Doch wandert nun mit allen
der Stern der Gotteshuld.
Beglänzt von seinem Lichte,
hält euch kein Dunkel mehr,
von Gottes Angesichte
kam euch die Rettung her.

*Amtshandlungen wie Taufen, Trauungen oder
Bestattungen erscheinen nur in der gedruckten Ausgabe,
nicht hier im Internet.*



Neue
Öffnungs-
zeiten
ab 01.01.2017



04151 / 98887
(Kita-Gebäude)

04151 / 8349527
(St.-Petri-Haus)

GOTTESDIENSTE

11.12. 3. Advent	Hamwarde	St.-Jacobi-Kirche	10:30
13.12. Dienstag	Gülzow	„Landhaus“	10:15
18.12. 4. Advent	Gülzow Friedenslicht-Gottesdienst	St.-Petri-Kirche	10:00
Weihnachten/Jahreswechsel, siehe S. 8/9			
06.01. Freitag	Gülzow Taizé-Gottesdienst	St.-Petri-Kirche	18:00
08.01.	kein Gottesdienst		
15.01.	Gülzow mit Einführung des neu gewählten KGR, mit Abendmahl und Taufe	St.-Petri-Kirche	10:00
22.01.	Hamwarde mit Einführung des neu gewählten KGR, mit Abendmahl	St.-Jacobi-Kirche	10:30
29.01. Bibelsonntag	Gülzow	St.-Petri-Haus	10:00
31.01.	Gülzow	„Landhaus“	10:15
05.02.	Gülzow mit Abendmahl	St.-Petri-Haus	10:00
12.02.	Hamwarde	St.-Jacobi-Kirche	10:30
14.02. Dienstag	Worth Valentins-Gottesdienst	St.-Marien-Kirche	19:30
19.02.	Gülzow	St.-Petri-Haus	10:00
26.02.	Gülzow Faschings-Gottesdienst	St.-Petri-Haus	18:00
28.02. Dienstag	Gülzow	„Landhaus“	10:15



Impressum
 Herausgeber Ev.-Luth. KG Gülzow
 Hauptstr. 19
 21483 Gülzow
 Redaktion Stephan Krtschil
 (v.i.S.d.P.)
 Fotos: Katrin Jennrich
 Christine Becker
 Stephan Krtschil
 Druck Gemeindebrief-
 druckerei
 29393 Groß Oesingen
 Auflagehöhe 1.100 Stück
 Redaktionsschluss 06.12.2016